

**CAPITOLO 13**

**SISTEMA BIBLIOTECARIO**

Autori:

*Marco Azzerboni (responsabile servizio)*

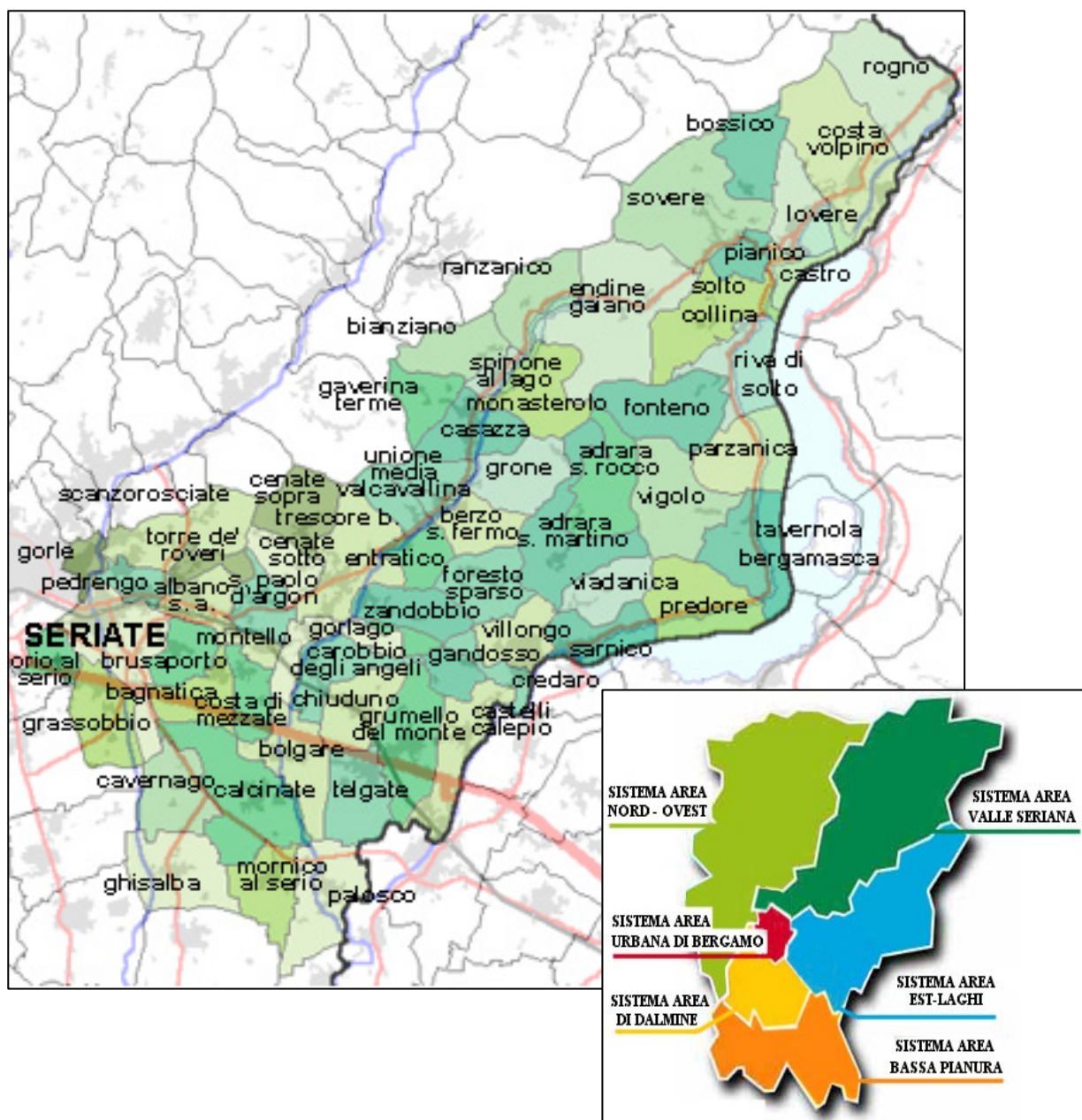
Rev.: 01 - giugno 2011

### I comuni del Sistema Bibliotecario

Il Sistema Bibliotecario Seriate Laghi si estende territorialmente nell'area Est della Provincia di Bergamo ed è costituito da 63 comuni rappresentati da 59 biblioteche (i comuni di Borgo di Terzo, Luzzana e Vigano S. Martino costituiscono la biblioteca dell'Unione Media Valcavallina, mentre a Monasterolo e a Gaverina non è attivato nessun servizio di biblioteca).

Insieme ai Sistemi Bibliotecari della Valle Seriana, della Bassa Pianura, del Nord-Ovest e dell'Area di Dalmine costituisce la rete bibliotecaria della Provincia di Bergamo.

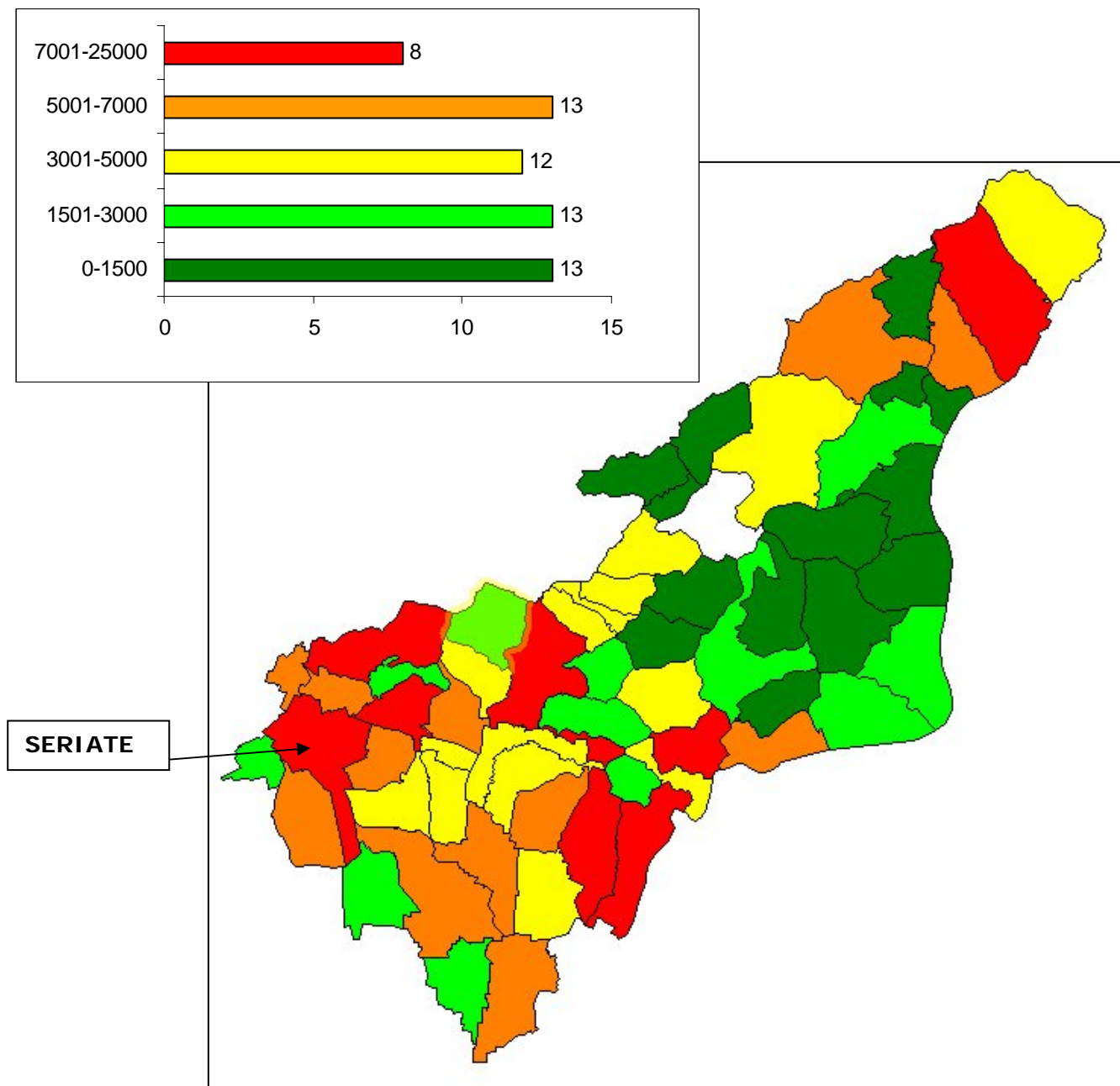
Figura 13.1 – L'area del Sistema Bibliotecario Seriate Laghi e i suoi comuni



### La popolazione

La popolazione complessiva dei comuni nei quali è attiva una biblioteca è pari a 246.160 abitanti (dato aggiornato al 31.12.2010) distribuiti in modo eterogeneo sul territorio: nel Sistema Bibliotecario Seriate Laghi viene utilizzata una suddivisione dei comuni in base alla popolazione dei singoli comuni nelle fasce fino a 1500, 3000, 5000, 7000 e oltre i 7000.

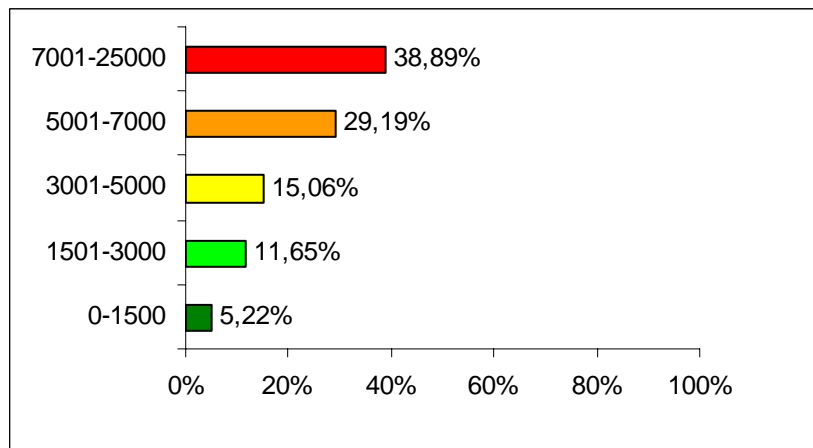
**Tavola 13.1 - Distribuzione della popolazione nei comuni del Sistema Bibliotecario**



## Il patrimonio

Il patrimonio complessivo delle 59 biblioteche attive sul territorio è pari a circa 775.000 documenti (tra libri e materiale multimediale vario)<sup>1</sup>. Le 8 biblioteche dei Comuni con più di 7.000 abitanti ne possiedono da sole poco meno del 40% mentre le biblioteche dei Comuni sotto i 5.000 abitanti complessivamente poco più del 31%.

**Tavola 13.2 – Distribuzione del patrimonio**



Il numero di documenti pro-capite (documenti/abitanti) del Sistema Bibliotecario Seriate Laghi è pari a 3,07: nei Comuni più popolati raggiunge il 3,44: entrambi gli indici rientrano nella fascia minima indicata dalle linee guida IFLA<sup>2</sup> e AIB<sup>3</sup> (tra 1,5 e 2,5).

L'investimento economico dei Comuni del Sistema Bibliotecario Seriate Laghi nel corso del 2010 per l'acquisto di nuovi documenti è pari a poco più di € 400.000,00, per una spesa pro-capite media di € 1,67.

**Tavola 13.3 – Documenti e spesa per acquisto documentario pro-capite**

	Numero di Biblioteche	Popolazione	Documenti complessivi	Documenti pro-capite	Spesa acquisti complessiva	Spesa acquisti pro-capite
0-1500	13	12.124	40.381	3,33	€ 18.056	€ 1,49
1501-3000	13	27.574	90.187	3,27	€ 42.327	€ 1,54
3001-5000	12	45.123	116.586	2,58	€ 74.344	€ 1,65
5001-7000	13	75.158	225.932	3,01	€ 96.541	€ 1,28
7001-25000	8	86.181	301.030	3,49	€ 176.346	€ 2,05
<b>Totale</b>	<b>59</b>	<b>246.160</b>	<b>774.116</b>	<b>3,14 (medio)</b>	<b>€ 407.612</b>	<b>€ 1,66 (media)</b>

<sup>1</sup> Il dato complessivo del patrimonio è stato ricavato dalla banca dati del sistema informativo utilizzato dalla Provincia di Bergamo e in uso in tutte le biblioteche del Sistema (B-Evolution): sono quindi stati inclusi, oltre che ai documenti correttamente catalogati dall'apposito Ufficio di Catalogazione provinciale, anche quei documenti che ogni biblioteca ha avuto l'accortezza di inserire come dato per un utilizzo "locale" (comprese, a volte, le riviste, i giornali, i libri in dono, vecchie videocassette, ecc.).

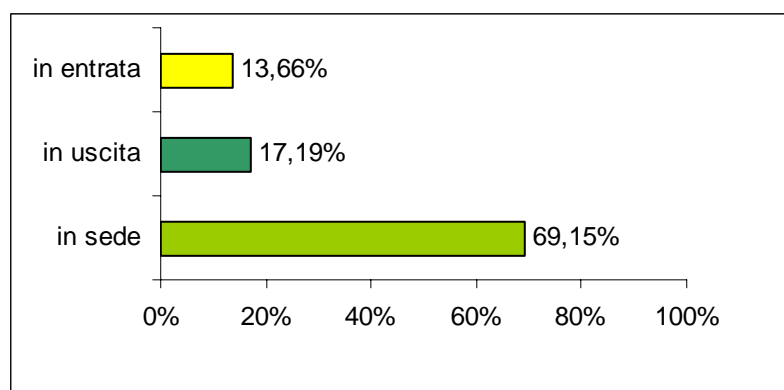
<sup>2</sup> International Federation Library Association

<sup>3</sup> Associazione Italiana Biblioteche

### I movimenti

Nel corso del 2010 si sono registrati nelle biblioteche del Sistema Bibliotecario Seriate Laghi circa 580.000 movimenti di prestito, distribuiti in 70% di prestito in sede (documento dato direttamente all'utente che si reca in biblioteca a prendere un'opera già disponibile), il 13% di prestito interbibliotecario in entrata (documenti che vengono richiesti ad altre biblioteche perché non disponibili in sede) e il rimanente 17% di prestito interbibliotecario in uscita (documenti che vengono inviati ad altre biblioteche che ne hanno fatto richiesta).

**Tavola 13.6 – Prestito e interprestito rispetto al totale**



**Tavola 13.7 – Prestito e interprestito**

	Prestiti in sede	Interprestito in entrata	Interprestito in uscita	Totale movimenti	% sul totale	Impatto (%) interprestito sui movimenti
0-1500	7.200	1.887	3.540	12.627	2,18%	42,98%
1501-3000	34.221	8.943	9.143	52.307	9,04%	34,58%
3001-5000	68.680	13.614	12.001	94.295	16,29%	27,16%
5001-7000	104.979	25.642	27.147	157.768	27,26%	33,46%
7001-25000	185.121	28.991	47.667	261.779	45,23%	29,28%
<i>Totale</i>	400.201	79.077	99.498	578.776		30,85%

In questa tabella viene considerato come "Totale movimenti" la somma dei "prestiti in sede" e dell'interprestito, sia "in uscita" che "in entrata": questa semplificazione *falsa* il dato totale che non dovrebbe tenere conto di uno dei due dati di interprestito (un interprestito in uscita per una biblioteca è in realtà un interprestito in entrata per un'altra e quindi, in questo caso, un unico movimento viene conteggiato due volte). Quasi la metà (45,23%) dei movimenti complessivi dell'intero Sistema Bibliotecario è in carico alle biblioteche dei Comuni più grandi.

Questi dati mettono anche in evidenza l'impatto che hanno, nella quotidiana gestione dei movimenti di ciascuna biblioteca, i tre differenti tipi di prestito così come nel complesso dei movimenti del Sistema: risulta infatti che quasi il 30% dei movimenti è dovuto al ricevimento o all'invio di documenti da o verso altre biblioteche: per le biblioteche più piccole questo dato sfiora quasi il 40%.

Da rilevare infine che i movimenti in entrata e in uscita sono relativi a documenti che possono appartenere a biblioteche di altri Sistemi Bibliotecari, cosa che spiega perché la somma degli interprestiti "in uscita" non coincide con la somma degli interprestiti "in entrata".

**Tavola 13.8 – Indice di prestito**

	abitanti	Prestiti in sede	Interprestito in entrata	Totale movimenti	Indice di prestito
0-1500	12.124	7.200	1.887	9.087	0,75
1501-3000	27.574	34.221	8.943	43.164	1,57
3001-5000	45.123	68.680	13.614	82.294	1,82
5001-7000	75.158	104.979	25.642	130.621	1,74
7001-25000	86.181	185.121	28.991	214.112	2,48
<i>Totale</i>	<i>243.160</i>	<i>400.201</i>	<i>79.077</i>	<i>479.278</i>	<i>1,95</i>

Rispetto al patrimonio posseduto dalle biblioteche, si rileva un indice di prestito (prestiti/abitanti) medio sul Sistema pari a 1,95: in questo caso sono stati considerati solo i movimenti relativi ai prestiti in sede e all'interprestito in entrata, ritenuti quelli che hanno come utente finale un abitante del proprio Comune o comunque una persona che si reca direttamente in biblioteca a ritirare un documento (l'interprestito in uscita è un movimento che interessa abitanti di altri Comuni).

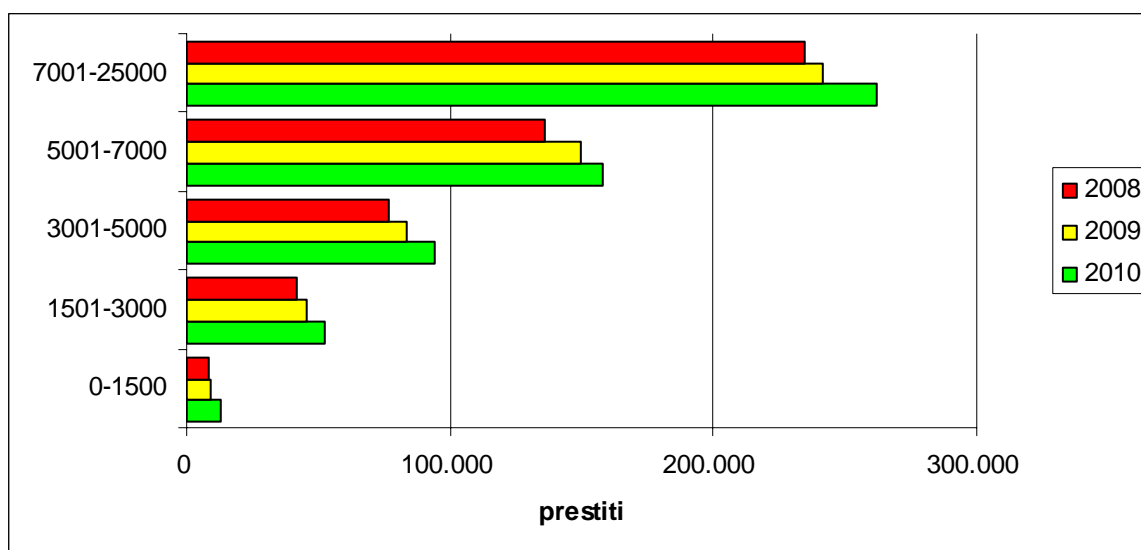
IFLA e AIB indicano un indice di prestito minimo compreso tra 1,5 e 2,5: solo le biblioteche più piccole sembra abbiano difficoltà a raggiungere tale valore.

Nel corso del triennio 2008-2010 si è assistito ad un incremento consistente, anche se inferiore al triennio precedente (25%), del numero dei movimenti di quasi il 16% a livello di Sistema Bibliotecario: nei Comuni più piccoli l'incremento è stato addirittura del 54% (nel triennio precedente era il 45%).

**Tavola 13.9 – Prestiti: triennio 2008/2010**

	Movimenti 2010	Movimenti 2009	Movimenti 2008	Incremento movimenti 2010-2008	% di incremento 2010-2008
0-1500	12.627	9.171	8.203	4.424	54%
1501-3000	52.307	45.465	41.482	10.825	26%
3001-5000	94.295	83.464	77.072	17.223	22%
5001-7000	157.768	149.932	136.096	21.672	16%
7001-25000	261.779	241.352	234.368	27.411	12%
<i>Totale</i>	<i>578.776</i>	<i>529.384</i>	<i>497.221</i>	<i>81.555</i>	<b>16% (medio)</b>

Tavola 13.10 – Numero di prestiti nel triennio 2008-2010



Da precisare inoltre che nelle biblioteche di pubblica lettura di recente concezione, il prestito di un documento non è l'unico servizio che viene offerto e che molte persone, in particolare i cittadini di una comunità, spesso si recano in biblioteca per studiare, per leggere un giornale, per accedere ai servizi di internet o semplicemente per incontrare altre persone, chiedere informazioni e partecipare a iniziative culturali in genere. Tutte queste persone che di fatto *utilizzano* la biblioteca, non vengono registrate e di conseguenza conteggiate.

