

CAPITOLO 13
SISTEMA BIBLIOTECARIO

Autori:

Marco Azzerboni (responsabile servizio)

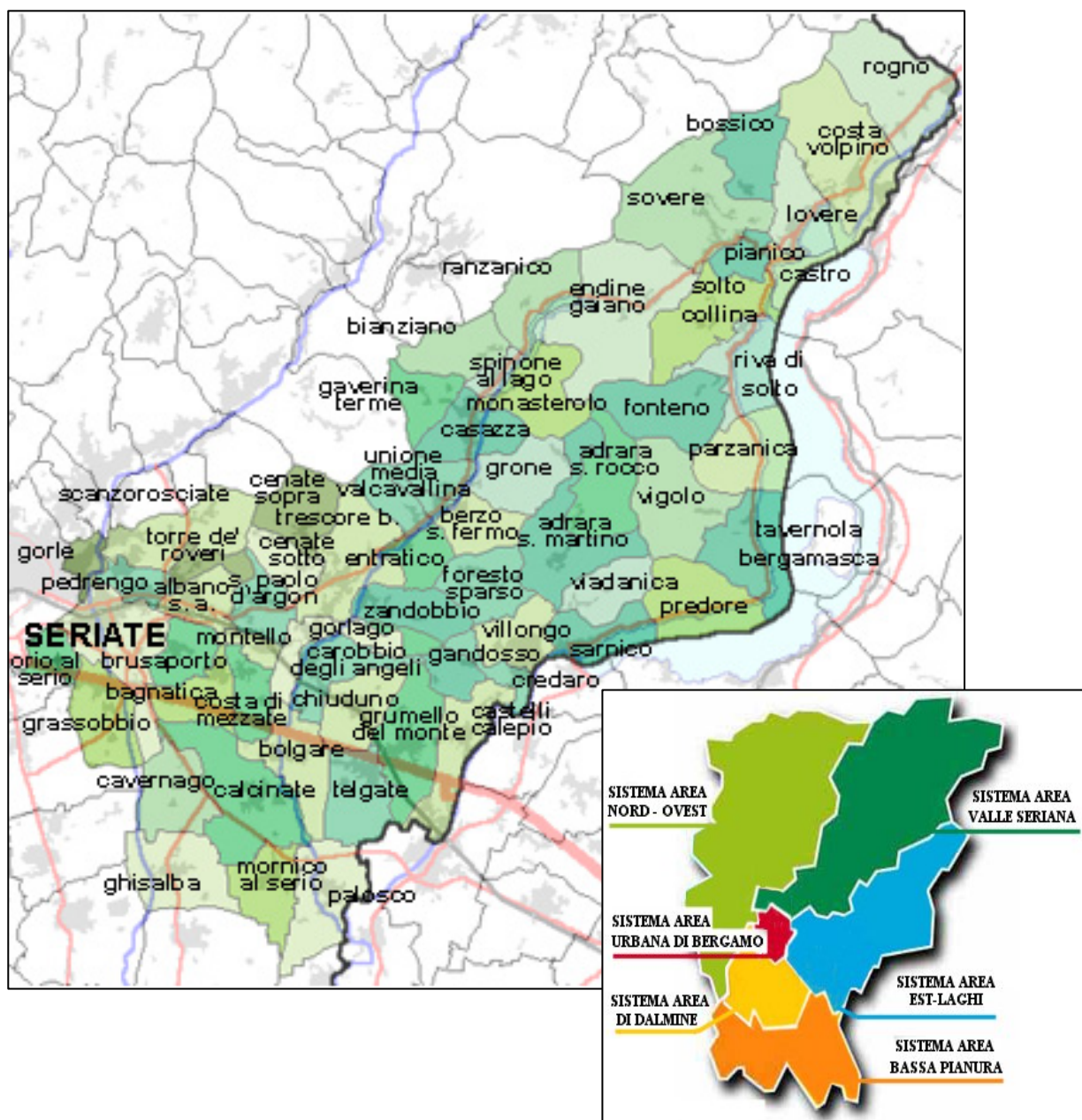
Rev.: 01 - luglio 2010

I comuni del Sistema Bibliotecario

Il Sistema Bibliotecario Seriate Laghi si estende territorialmente nell'area Est della Provincia di Bergamo ed è costituito da 63 comuni rappresentati da 59 biblioteche (i comuni di Borgo di Terzo, Luzzana e Vigano S. Martino costituiscono la biblioteca dell'Unione Media Valcavallina, mentre a Monasterolo e a Gaverina non è attivato nessun servizio di biblioteca).

Insieme ai Sistemi Bibliotecari della Valle Seriana, della Bassa Pianura, del Nord-Ovest e dell'Area di Dalmine costituisce la rete bibliotecaria della Provincia di Bergamo.

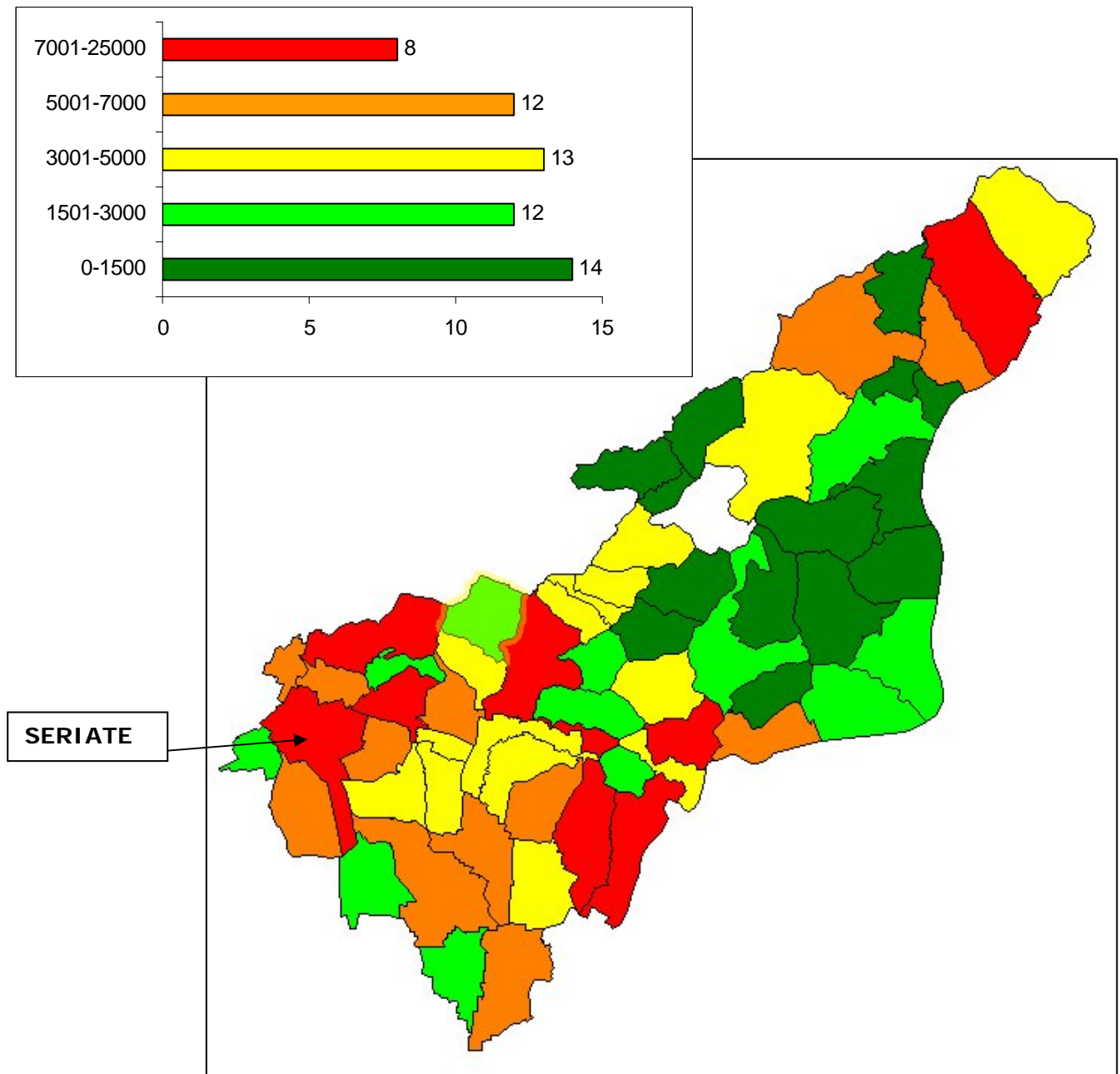
Figura 13.1 – L'area del Sistema Bibliotecario Seriate Laghi e i suoi comuni



La popolazione

La popolazione complessiva dei comuni nei quali è attiva una biblioteca è pari a 243.356 abitanti (dato aggiornato al 31.12.2009) distribuiti in modo eterogeneo sul territorio: nel Sistema Bibliotecario Seriate Laghi viene utilizzata una suddivisione dei comuni in base alla popolazione dei singoli comuni nelle fasce fino a 1500, 3000, 5000, 7000 e oltre i 7000.

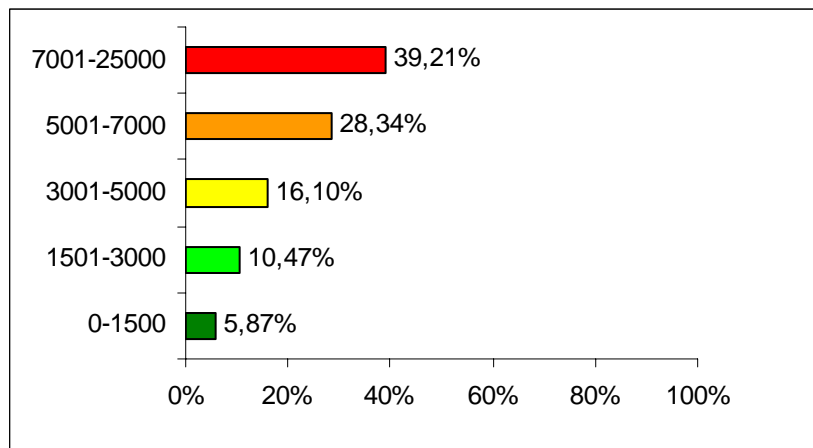
Tavola 13.1 - Distribuzione della popolazione nei comuni del Sistema Bibliotecario



Il patrimonio

Il patrimonio complessivo delle 59 biblioteche attive sul territorio è pari a circa 750.000 documenti (tra libri e materiale multimediale vario)¹. Le 8 biblioteche dei Comuni con più di 7.000 abitanti ne possiedono da sole il 40% mentre le biblioteche dei Comuni sotto i 5.000 abitanti complessivamente poco più del 30%.

Tavola 13.2 – Distribuzione del patrimonio



Il numero di documenti pro-capite (documenti/abitanti) del Sistema Bibliotecario Seriate Laghi è pari a 3,07: nei Comuni più popolati raggiunge il 3,44: entrambi gli indici rientrano nella fascia minima indicata dalle linee guida IFLA² e AIB³ (tra 1,5 e 2,5).

L'investimento economico dei Comuni del Sistema Bibliotecario Seriate Laghi nel corso del 2009 per l'acquisto di nuovi documenti è pari a poco più di € 400.000,00, per una spesa pro-capite media di € 1,67.

Tavola 13.3 – Documenti e spesa per acquisto documentario pro-capite

| | Numero di Biblioteche | Popolazione | Documenti complessivi | Documenti pro-capite | Spesa acquisti complessiva | Spesa acquisti pro-capite |
|---------------|-----------------------|----------------|-----------------------|----------------------|----------------------------|---------------------------|
| 0-1500 | 14 | 13.568 | 43.914 | 3,24 | € 18.202 | € 1,34 |
| 1501-3000 | 12 | 25.675 | 78.269 | 3,05 | € 34.243 | € 1,33 |
| 3001-5000 | 13 | 49.675 | 120.407 | 2,42 | € 70.566 | € 1,42 |
| 5001-7000 | 12 | 69.165 | 211.878 | 3,06 | € 101.262 | € 1,46 |
| 7001-25000 | 8 | 85.246 | 293.193 | 3,44 | € 181.178 | € 2,13 |
| Totale | 59 | 243.356 | 747.661 | 3,07 (medio) | € 405.451 | € 1,67 (media) |

¹ Il dato complessivo del patrimonio è stato ricavato dalla banca dati del sistema informativo utilizzato dalla Provincia di Bergamo e in uso in tutte le biblioteche del Sistema (B-Evolution); sono quindi stati inclusi, oltre che ai documenti correttamente catalogati dall'apposito Ufficio di Catalogazione provinciale, anche quei documenti che ogni biblioteca ha avuto l'accortezza di inserire come dato per un utilizzo "locale" (comprese, a volte, le riviste, i giornali, i libri in dono, vecchie videocassette, ecc.).

² International Federation Library Association

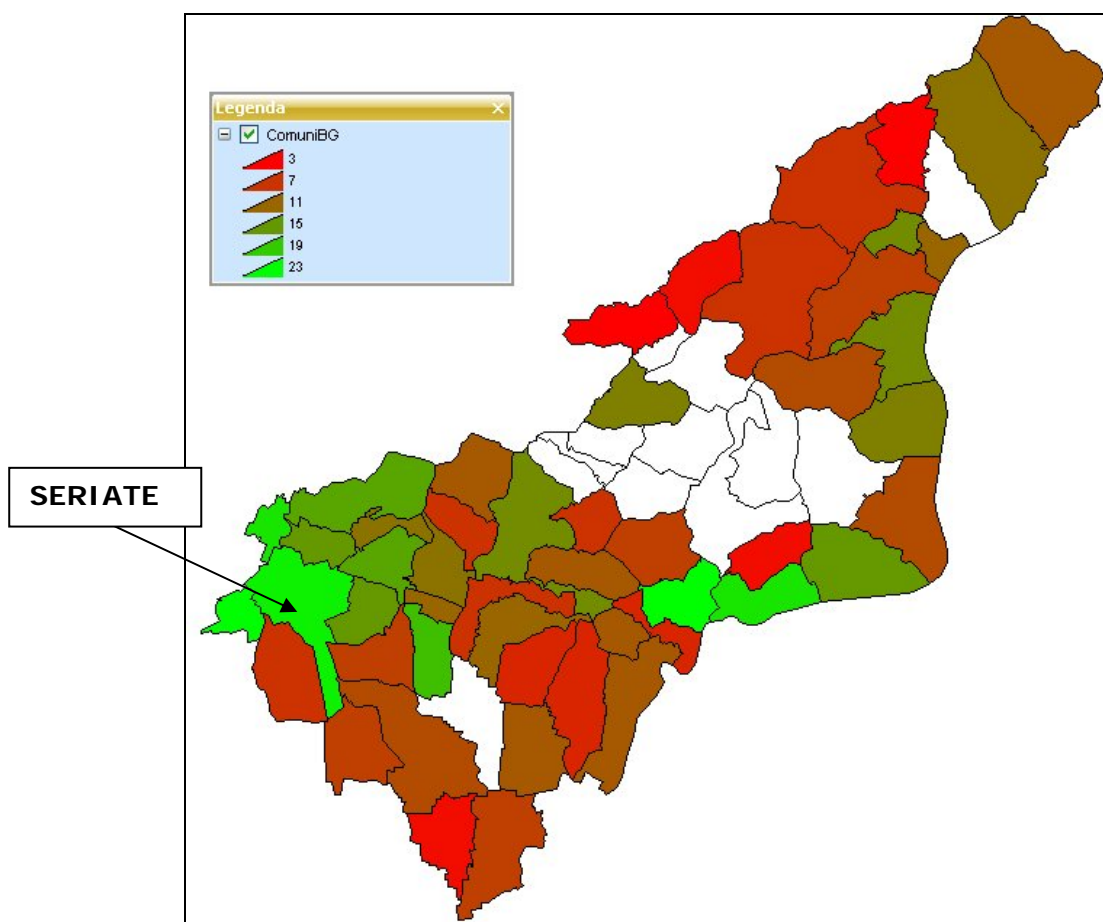
³ Associazione Italiana Biblioteche

La quota spesa dai Comuni del Sistema Bibliotecario per il normale funzionamento delle biblioteche (comprensivo quindi oltre che dell'acquisto documentario, delle spese di personale, utenze, abbonamenti ai periodici, ecc.) è complessivamente di € 2.839.400,00 per una quota pro-capite pari a 12,78. In questo caso lo standard IFLA, che suggerisce una spesa superiore a € 12,91, è rispettato mediamente solo dalle biblioteche con più 5000 abitanti.

Tavola 13.4 –Spesa di funzionamento pro-capite⁴

| | Numero di Biblioteche | Popolazione | Spesa complessiva | Spesa pro-capite |
|---------------|-----------------------|----------------|--------------------|------------------|
| 0-1500 | 9 | 8.830 | € 74.362 | € 8,42 |
| 1501-3000 | 11 | 23.525 | € 235.779 | € 10,02 |
| 3001-5000 | 12 | 46.461 | € 451.939 | € 9,73 |
| 5001-7000 | 10 | 58.155 | € 720.089 | € 12,38 |
| 7001-25000 | 8 | 85.246 | € 1.357.231 | € 15,92 |
| Totale | 50 | 222.217 | € 2.839.400 | € 12,78 |

Tavola 13.5 –Distribuzione spesa di funzionamento pro-capite sul territorio



⁴ Dati riferiti al 2008 e forniti dalla Regione Lombardia in base alle rilevazioni ufficiali. Non sono disponibili quelli di 9 comuni: Adrara S.Martino, Adrara S. Rocco, Berzo S. Fermo, Bolgare, Grone, Lovere, Spinone, Unione Media Valcavallina e Vigolo.

I movimenti

Nel corso del 2009 si sono registrati nelle biblioteche del Sistema Bibliotecario Seriate Laghi circa 530.000 movimenti di prestito, distribuiti in 70% di prestito in sede (documento dato direttamente all'utente che si reca in biblioteca a prendere un'opera già disponibile), il 13% di prestito interbibliotecario in entrata (documenti che vengono richiesti ad altre biblioteche perché non disponibili in sede) e il rimanente 17% di prestito interbibliotecario in uscita (documenti che vengono inviati ad altre biblioteche che ne hanno fatto richiesta).

Tavola 13.6 – Prestito e interprestito rispetto al totale

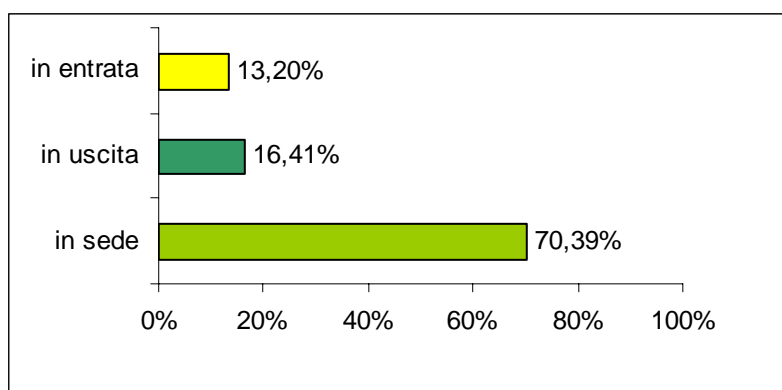


Tavola 13.7 – Prestito e interprestito

| | Prestiti in sede | Interprestito in entrata | Interprestito in uscita | Totale movimenti | % sul totale | Impatto (%) interprestito sui movimenti |
|---------------|------------------|--------------------------|-------------------------|------------------|--------------|---|
| 0-1500 | 7.784 | 3.052 | 1.742 | 12.578 | 2,38% | 38,11% |
| 1501-3000 | 29.352 | 5.953 | 6.753 | 42.058 | 7,94% | 30,21% |
| 3001-5000 | 71.543 | 10.346 | 13.503 | 95.392 | 18,02% | 25,00% |
| 5001-7000 | 95.457 | 23.910 | 18.637 | 138.004 | 26,07% | 30,83% |
| 7001-25000 | 168.474 | 43.611 | 29.267 | 241.352 | 45,59% | 30,20% |
| <i>Totale</i> | <i>372.610</i> | <i>86.872</i> | <i>69.902</i> | <i>529.384</i> | | <i>29,61%</i> |

In questa tabella viene considerato come "Totale movimenti" la somma dei "prestiti in sede" e dell'interprestito, sia "in uscita" che "in entrata": questa semplificazione *falsa* il dato totale che non dovrebbe tenere conto di uno dei due dati di interprestito (un interprestito in uscita per una biblioteca è in realtà un interprestito in entrata per un'altra e quindi, in questo caso, un unico movimento viene conteggiato due volte). Quasi la metà dei movimenti complessivi dell'intero Sistema Bibliotecario è in carico alle biblioteche dei Comuni più grandi.

Questi dati mettono anche in evidenza l'impatto che hanno, nella quotidiana gestione dei movimenti di ciascuna biblioteca, i tre differenti tipi di prestito così come nel complesso dei movimenti del Sistema: risulta infatti che quasi il 30% dei movimenti è dovuto al ricevimento o all'invio di documenti da o verso altre biblioteche: per le biblioteche più piccole questo dato sfiora quasi il 40%.

Da rilevare infine che i movimenti in entrata e in uscita sono relativi a documenti che possono appartenere a biblioteche di altri Sistemi Bibliotecari, cosa che spiega perché la somma degli interprestiti "in uscita" non coincide con la somma degli interprestiti "in entrata".

Tavola 13.8 – Indice di prestito

| | abitanti | Prestiti in sede | Interprestito in entrata | Totale movimenti | Indice di prestito |
|---------------|----------------|------------------|--------------------------|------------------|--------------------|
| 0-1500 | 13.568 | 7.784 | 3.052 | 12.578 | 0,70 |
| 1501-3000 | 25.675 | 29.352 | 5.953 | 42.058 | 1,41 |
| 3001-5000 | 49.675 | 71.543 | 10.346 | 95.392 | 1,71 |
| 5001-7000 | 69.165 | 95.457 | 23.910 | 138.004 | 1,65 |
| 7001-25000 | 85.246 | 168.474 | 43.611 | 241.352 | 2,32 |
| <i>Totale</i> | <i>243.356</i> | <i>372.610</i> | <i>86.872</i> | <i>529.384</i> | <i>1,82</i> |

Rispetto al patrimonio posseduto dalle biblioteche, si rileva un indice di prestito (prestiti/abitanti) medio sul Sistema pari a 1,82: in questo caso sono stati considerati solo i movimenti relativi ai prestiti in sede e all'interprestito in entrata, ritenuti quelli che hanno come utente finale un abitante del proprio Comune o comunque una persona che si reca direttamente in biblioteca a ritirare un documento (l'interprestito in uscita è un movimento che interessa abitanti di altri Comuni).

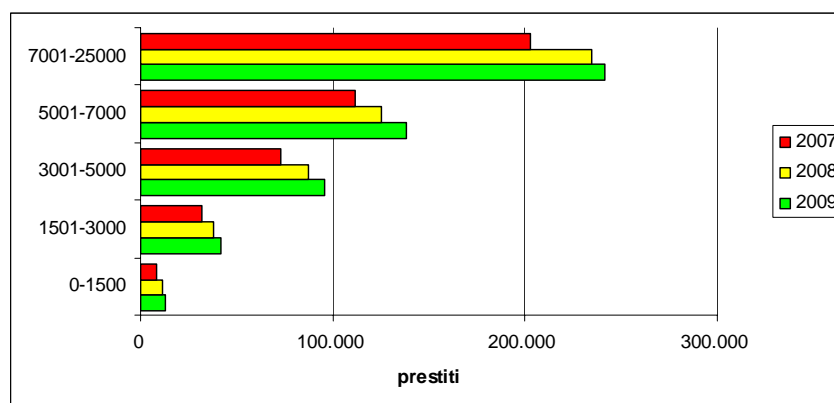
IFLA e AIB indicano un indice di prestito minimo compreso tra 1,5 e 2,5: solo le biblioteche più piccole sembra abbiano difficoltà a raggiungere tale valore.

Nel corso del triennio 2007-2009 si è assistito ad un notevole incremento del numero dei movimenti di quasi il 25% a livello di Sistema Bibliotecario: nei Comuni più piccoli l'incremento è stato del 45%.

Tavola 13.9 – Prestiti: triennio 2007/2009

| | Prestiti in sede | Movimenti 2009 | Movimenti 2008 | Movimenti 2007 | Incremento movimenti | % di incremento 2007 |
|---------------|------------------|----------------|----------------|----------------|----------------------|----------------------|
| 0-1500 | 7.784 | 12.578 | 11.345 | 8.704 | 3.874 | 45% |
| 1501-3000 | 29.352 | 42.058 | 38.340 | 31.540 | 10.518 | 33% |
| 3001-5000 | 71.543 | 95.392 | 87.718 | 72.895 | 22.497 | 31% |
| 5001-7000 | 95.457 | 138.004 | 125.450 | 111.799 | 26.205 | 23% |
| 7001-25000 | 168.474 | 241.352 | 234.368 | 202.457 | 38.895 | 19% |
| <i>Totale</i> | <i>372.610</i> | <i>529.384</i> | <i>497.221</i> | <i>427.395</i> | <i>101.989</i> | 24% (medio) |

Tavola 13.10 – Numero di prestiti nel triennio 2007-2009



L'indice di impatto

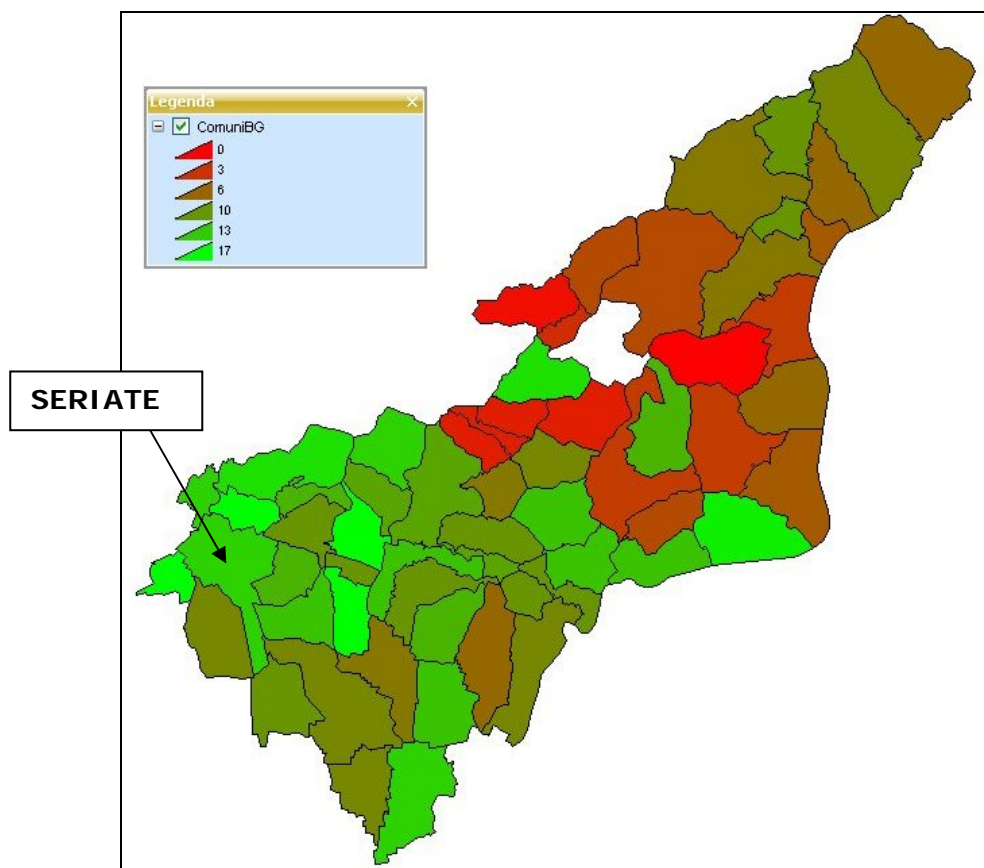
Uno degli indici più interessanti è "l'indice di impatto" ovvero il rapporto tra i residenti che abbiano utilizzato almeno una volta il servizio bibliotecario del proprio Comune e il numero complessivo di potenziali utenti, i residenti complessivi.

L'indice medio del Sistema Bibliotecario Seriate Laghi è del 10,98%, ben al di sotto dei valori indicati da IFLA e AIB che individuano come soglia minima quella compresa tra il 25% e il 40% della popolazione. Il valore più alto registrato si aggira intorno al 17% mentre in alcune realtà siamo vicini anche allo 0%: in questo caso siamo di fronte a strutture che spesso hanno avviato un servizio di biblioteca approssimativo o che semplicemente non utilizzano il sistema informativo ufficiale per registrare i movimenti.

Tavola 13.11 – Indice di impatto

| | abitanti | Utenti attivi residenti | Indice di impatto |
|---------------|----------------|-------------------------|-------------------|
| 0-1500 | 13.568 | 822 | 6,06% |
| 1501-3000 | 25.675 | 2.617 | 10,19% |
| 3001-5000 | 49.675 | 5.393 | 10,86% |
| 5001-7000 | 69.165 | 8.001 | 11,57% |
| 7001-25000 | 85.246 | 9.894 | 11,61% |
| <i>Totale</i> | <i>243.356</i> | <i>26.727</i> | <i>10,98%</i> |

Tavola 13.12 – Distribuzione dell'indice di impatto sul territorio



Da precisare inoltre che nelle biblioteche di pubblica lettura di recente concezione, il prestito di un documento non è l'unico servizio che viene offerto e che molte persone, in particolare i cittadini di una comunità, spesso si recano in biblioteca per studiare, per leggere un giornale, per accedere ai servizi di internet o semplicemente per incontrare altre persone, chiedere informazioni e partecipare a iniziative culturali in genere. Tutte queste persone che di fatto *utilizzano* la biblioteca, non vengono registrate e di conseguenza conteggiate.